

Природно кретање становништва 1961 – 2023.

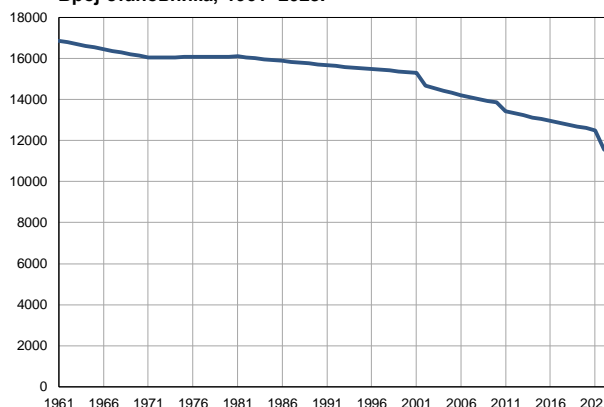
Профил
јул 2024.

Бачки Петровац

	1961.	2023.
Број становника*	16865	11503
Живорођени, број	285	118
Умрли, број	187	187
Природни прираштај, број	98	-69
Умрла одојчад, број	15	0
Живорођени, на 1 000 становника	17	10
Умрли, на 1 000 становника	11	16
Природни прираштај, на 1 000 становника	6	-6
Умрла одојчад, на 1 000 живорођених	53	0

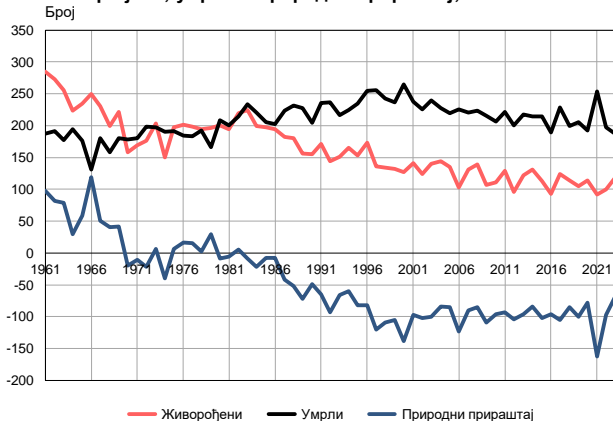
Извор: Витална статистика, * Процене становништва, РЗС

Број становника, 1961–2023.



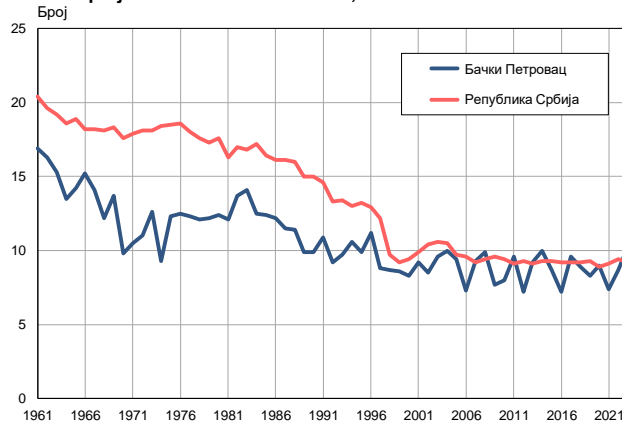
Извор: Процене становништва, РЗС

Живорођени, умрли и природни прираштај, 1961–2023.



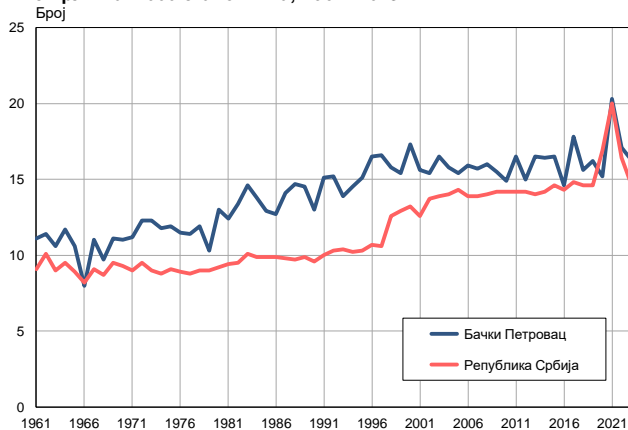
Извор: Витална статистика, РЗС

Живорођени на 1 000 становника, 1961–2023.



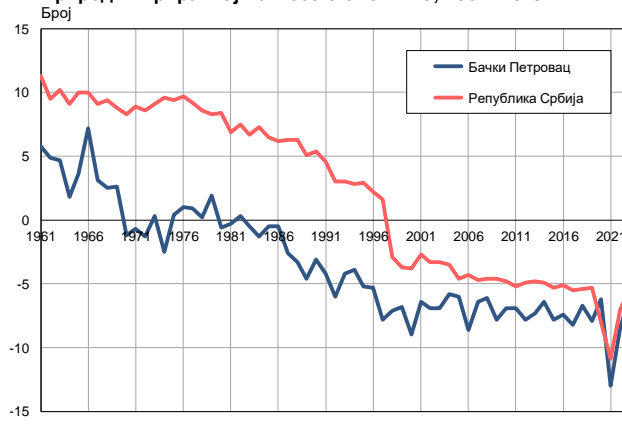
Извор: Витална статистика, РЗС

Умрли на 1 000 становника, 1961–2023.



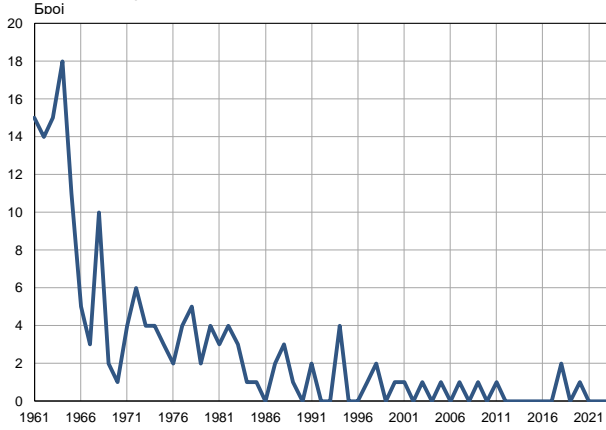
Извор: Витална статистика, РЗС

Природни прираштај на 1 000 становника, 1961–2023.

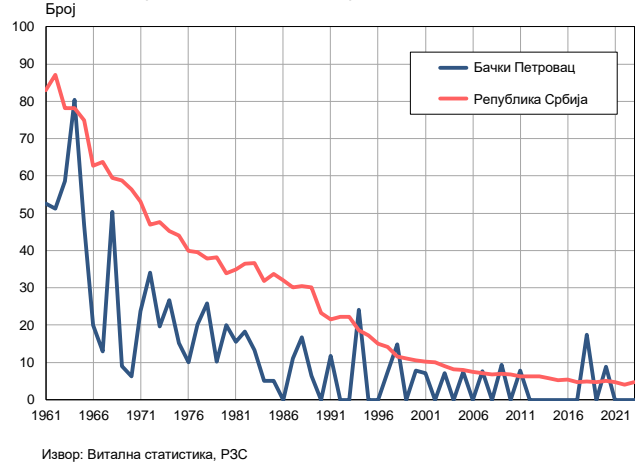


Извор: Витална статистика, РЗС

Умрла одојчад, 1961–2023.



Умрла одојчад на 1 000 живорођених, 1961–2023.



Табела. Природно кретање становништва, Бачки Петровац

Година	Број становника*	Живо-рођени	Умрли	Природни прираштај	Умрла одојчад	На 1000 становника			Умрла одојчад на 1000 живо-рођених
						живорођени	умрли	природни прираштај	
1961	16865	285	187	98	15	16,9	11,1	5,8	52,6
1962	16783	273	191	82	14	16,3	11,4	4,9	51,3
1963	16700	256	177	79	15	15,3	10,6	4,7	58,6
1964	16618	224	194	30	18	13,5	11,7	1,8	80,4
1965	16536	235	176	59	11	14,2	10,6	3,6	46,8
1966	16454	250	131	119	5	15,2	8,0	7,2	20,0
1967	16371	231	180	51	3	14,1	11,0	3,1	13,0
1968	16289	199	158	41	10	12,2	9,7	2,5	50,3
1969	16206	222	180	42	2	13,7	11,1	2,6	9,0
1970	16124	158	178	-20	1	9,8	11,0	-1,2	6,3
1971	16042	169	180	-11	4	10,5	11,2	-0,7	23,7
1972	16047	176	198	-22	6	11,0	12,3	-1,3	34,1
1973	16053	203	197	6	4	12,6	12,3	0,3	19,7
1974	16058	150	190	-40	4	9,3	11,8	-2,5	26,7
1975	16063	197	191	6	3	12,3	11,9	0,4	15,2
1976	16068	201	184	17	2	12,5	11,5	1,0	10,0
1977	16074	198	183	15	4	12,3	11,4	0,9	20,2
1978	16079	194	192	2	5	12,1	11,9	0,2	25,8
1979	16084	196	166	30	2	12,2	10,3	1,9	10,2
1980	16090	200	209	-9	4	12,4	13,0	-0,6	20,0
1981	16095	194	200	-6	3	12,1	12,4	-0,3	15,5
1982	16052	220	215	5	4	13,7	13,4	0,3	18,2
1983	16008	225	234	-9	3	14,1	14,6	-0,5	13,3
1984	15965	199	221	-22	1	12,5	13,8	-1,3	5,0
1985	15922	197	205	-8	1	12,4	12,9	-0,5	5,1
1986	15879	194	202	-8	0	12,2	12,7	-0,5	0,0
1987	15836	182	224	-42	2	11,5	14,1	-2,6	11,0
1988	15792	180	232	-52	3	11,4	14,7	-3,3	16,7
1989	15748	156	228	-72	1	9,9	14,5	-4,6	6,4
1990	15705	155	204	-49	0	9,9	13,0	-3,1	0,0
1991	15662	171	236	-65	2	10,9	15,1	-4,2	11,7
1992	15626	144	237	-93	0	9,2	15,2	-6,0	0,0
1993	15589	151	217	-66	0	9,7	13,9	-4,2	0,0
1994	15553	165	225	-60	4	10,6	14,5	-3,9	24,2
1995	15517	153	235	-82	0	9,9	15,1	-5,2	0,0
1996	15480	173	255	-82	0	11,2	16,5	-5,3	0,0
1997	15444	136	256	-120	1	8,8	16,6	-7,8	7,4
1998	15407	134	243	-109	2	8,7	15,8	-7,1	14,9
1999	15371	132	237	-105	0	8,6	15,4	-6,8	0,0
2000	15335	127	265	-138	1	8,3	17,3	-9,0	7,9
2001	15298	141	238	-97	1	9,2	15,6	-6,4	7,1
2002	14662	124	226	-102	0	8,5	15,4	-6,9	0,0
2003	14550	140	240	-100	1	9,6	16,5	-6,9	7,1
2004	14429	144	228	-84	0	10,0	15,8	-5,8	0,0
2005	14317	135	220	-85	1	9,4	15,4	-6,0	7,4

Табела. Природно кретање становништва, Бачки Петровац

Година	Број становника*	Живо-рођени	Умрли	Природни прираштај	Умрла одојчад	На 1000 становника			Умрла одојчад на 1000 живо-рођених
						живорођени	умрли	природни прираштај	
2006	14205	103	226	-123	0	7,3	15,9	-8,6	0,0
2007	14108	131	221	-90	1	9,3	15,7	-6,4	7,6
2008	14013	139	224	-85	0	9,9	16,0	-6,1	0,0
2009	13935	107	216	-109	1	7,7	15,5	-7,8	9,3
2010	13873	111	207	-96	0	8,0	14,9	-6,9	0,0
2011	13418	129	222	-93	1	9,6	16,5	-6,9	7,8
2012	13329	96	200	-104	0	7,2	15,0	-7,8	0,0
2013	13222	122	218	-96	0	9,2	16,5	-7,3	0,0
2014	13122	131	215	-84	0	10,0	16,4	-6,4	0,0
2015	13042	113	215	-102	0	8,7	16,5	-7,8	0,0
2016	12952	93	189	-96	0	7,2	14,6	-7,4	0,0
2017	12864	124	229	-105	0	9,6	17,8	-8,2	0,0
2018	12772	114	199	-85	2	8,9	15,6	-6,7	17,5
2019	12679	105	205	-100	0	8,3	16,2	-7,9	0,0
2020	12605	114	192	-78	1	9,0	15,2	-6,2	8,8
2021	12495	92	254	-162	0	7,4	20,3	-13,0	0,0
2022	11550	100	197	-97	0	8,7	17,1	-8,4	0,0
2023	11503	118	187	-69	0	10,3	16,3	-6,0	0,0

Извор: Витална статистика, * Процене становништва, РЗС

Дефиниције

Број становника

Број становника се односи на годину посматрања. Подаци о броју становника за 1961, 1971, 1981. и 1991. годину јесу пописни подаци, док је за међупописне године проценен број становника израчунат као просечна међупописна разлика. Од 2002. године исказане су процене становништва које су израчунате на основу резултата пописа становништва и годишњих резултата статистике природног и механичког кретања становништва.

Живорођени

Апсолутни број живорођених у току једне године. Живорођено дете је дете које је после рођења показивало знаке живота (дисање, односно куцање срца), макар и за најкраће време, без обзира на трајање трудноће мајке.

Умрли

Апсолутни број умрлих лица у току једне године. Умрло лице је лице код којег је било када, након живорођења, дошло до трајног престанка свих знакова живота.

Природни прираштај

Природни прираштај представља разлику између броја живорођених и умрлих у посматраној години.

Умрла одојчад

Апсолутни број умрле одојчади у једној години. Умрло одојче је дете код кога је након живорођења, а пре него што је навршило једну годину живота, дошло до трајног престанка свих знакова живота.

Живорођени на 1 000 становника

Стопа живорођених представља однос броја живорођених и броја становника у години посматрања. Рачуна се тако што се број живорођених подели бројем становника и помножи са 1000.

Умрли на 1 000 становника

Општа стопа морталитета представља однос броја умрлих и броја становника у години посматрања. Рачуна се тако што се број умрлих подели бројем становника и помножи са 1000.

Природни прираштај на 1 000 становника

Стопа природног прираштаја представља разлику између броја живорођених и броја умрлих, у односу на број становника у години посматрања.

Стопа природног прираштаја = (број живорођених - број умрлих) / број становника * 1000

Умрла одојчад на 1 000 живорођених

Стопа смртности одојчади представља однос броја умрле деце старости испод 1 године и броја живорођене деце у години посматрања. Стопа се рачуна на 1000 живорођења.

Стопа смртности одојчади = (број умрле деце старости испод 1 године / број живорођене деце) * 1000

Додатне информације:



Преузмите све податке из базе у Excel формату:
[Подаци](#)



DevInfo профили:
<http://devinfo.stat.gov.rs/diProfili>



DevInfo база података online:
devinfo.stat.gov.rs/vitalna



За додатне информације и питања можете се обратити на:
devinfo@stat.gov.rs